

Interwenujemy gdy mamy podejrzenia krzywdy u dziecka



Agnes Lepicka MA LPC Ed.D (abd)

Przemoc wobec dzieci ...

to stosowanie kar cielesnych zadawanie cierpień psychicznych i inne formy poniżania dziecka. To także nie wywiązywanie się z opieki, które ma konsekwencje dla zdrowia fizycznego lub psychicznego dziecka. Przemocą jest także celowe zaniechanie działań, które mogłyby zapobiec krzywdzie dziecka. Sprawcami przemocy często są bliskie dziecku osoby, także rodzice lub opiekunowie.

Historia przemocy wobec dzieci

- Topienie dzieci upośledzonych, dziewczynek (Sparta)
- Zabijanie noworodków płci żeńskiej (Indie, Chiny współczesne)
- Okaleczanie dzieci do żebraczej profesji (do niedawna – XX wiek Indie)
- Traktowanie dzieci jako taniej siły roboczej (do dzisiaj pld. Azja)
- Obrzezywanie dziewczynek (do dzisiaj niektóre kraje Afryki)
- Bicie dzieci do XVIII wieku było zalecana metoda wychowania

Statystyki

- 58% przemocy domowej są najczęściej kobiety oraz dzieci do lat 13 (24%). a **TYLKO** 3%, mężczyzn
- Sprawcami przemocy są głównie mężczyźni (96%), będący często pod wpływem alkoholu.
- 90% dzieci przebywa w tym samym pokoju lub w pokoju obok, kiedy jeden z rodziców doznaje przemocy od swego partnera
- 26% bezdomnych, nieletnich i młodych ludzi podaje jako bezpośrednią przyczynę opuszczenia/ucieczki z domu przemoc domową
- 71% chłopców żyjących w domach, gdzie przemoc jest codziennością stwierdza, że będzie także stosować przemoc wobec swoich partnerów

Statystyki

- Co 26 sekund dziecko ucieka z domu,
- Co 47 sekund dziecko jest pobite lub zaniedbane,
- Co 67 sekund nastolatka rodzi dziecko,
- Co 7 minut dziecko jest aresztowane za narkotyki,
- Co 36 minut dokonuje się zabójstwa dziecka lub dziecko jest poszkodowane w wyniku użycia broni.

PRZEMOC WOBEC DZIECI

1. Przemoc fizyczna
2. Przemoc emocjonalna
3. Zaniedbanie
4. Wykorzystywanie seksualne

Przemoc fizyczna

To celowe uszkodzenie ciała, zadawanie bólu lub groźba uszkodzenia ciała.

Skutkiem przemocy fizycznej mogą być złamania, siniaki, rany cięte, poparzenia, obrażenia wewnętrzne.

Na co zwrócić uwagę?

Dziecko:

- boi się rodzica lub opiekuna,
- ma widoczne obrażenia ciała (poparzenia), ślady po ugryzieniu, siniaki, złamania kości), których pochodzenie trudno jest wyjaśnić
- podawane przez nie wyjaśnienia dotyczące ran i siniaków nie są spójne z charakterem obrażeń.



Przemoc Emocjonalna

- Wciąganie dziecka w konflikt osób dorosłych, manipulowanie nim; brak odpowiedniego wsparcia, uwagi i miłości; brak odpowiedniego wsparcia, uwagi i miłości, wymagania i oczekiwania wobec dziecka którym nie jest ono w stanie sprostać.

Na co zwrócić uwagę?



Dziecko

- wykazuje zaburzenia jedzenia (niedojada, nadmiernie się objada, wymiotuje),
- jest opóźnione w rozwoju fizycznym bądź emocjonalnym
- moczy się bądź zanieczyszcza kałem,
- samookalecza się
- ma problemy ze snem, nocne koszmary, boi się chodzić spać
- ma objawy hipochondrii, hysterii, obsesji lub fobii.

Zaniedbywanie

- to nie zaspokajanie podstawowych potrzeb materialnych i emocjonalnych dziecka przez rodzica lub opiekuna; nie zapewnianie mu odpowiedniego jedzenia, ubrań, schronienia, opieki medycznej i bezpieczeństwa.

Na co zwrócić uwagę?

Dziecko



- często jest nieobecne w szkole lub przedszkolu,
- kradnie jedzenie bądź pieniądze kolegom, zebrze,
- nie otrzymuje koniecznej opieki medycznej: szczepień, okularów itp.,
- jest często brudne, nieprzyjemnie pachnie,
- często jest ubrane nieodpowiednio do pogody,
- mówi, że w domu nie ma osoby, która mogłaby się nim zająć

Przemoc Seksualna

- to angażowanie dziecka w aktywność seksualną przez osobę dorosłą. Wykorzystywanie seksualne dzieci odnosi się do zachowań z kontaktem fizycznym (np. dotykanie dziecka, współżycie z dzieckiem) oraz do zachowań bez kontaktu fizycznego (np. pokazywanie dziecku materiałów pornograficznych, podglądanie, ekshibicjonizm). Przemoc ta może być jednorazowym incydentem lub powtarzać się przez dłuższy czas.

Na co zwrócić uwagę?



Dziecko

- przejawia dziwne bądź niezwykle dla swojego wieku zachowania seksualne (np. jest nadmiernie rozbudzone, dużo mówi o seksie),
- jest wycofane, depresyjne, infantylnie się zachowuje
- pogorszyło się w nauce
- jest w ciąży lub jest chore wenerycznie
- chwali się nagłym przyływem gotówki lub prezentów.

Kontakt profesjonalisty z dzieckiem, które doświadczyło krzywdzenia

- Zdarza się, że dziecko samo wybiera osobę, której zwierza się ze swoich problemów. Oznacza to, że darzy ją zaufaniem i wierzy, że może liczyć na jej wsparcie.
- Jeżeli profesjonalista sam inicjuje rozmowę z dzieckiem, ważne jest, aby na wstępie zadbał przede wszystkim o zdobycie jego zaufania

Dziecko

- Uczucie wstydu
- Uczucie lęku o przyszłość własną i członków rodziny
- Chęć chronienia sprawcy oraz trwałości rodziny
- Lęk, że sprawca spełni swe groźby, gdy dziecko zacznie mówić
- Miłość do sprawcy
- Brak znajomości odpowiedniego słownictwa
- Brak wiary w możliwość zmiany swojej sytuacji

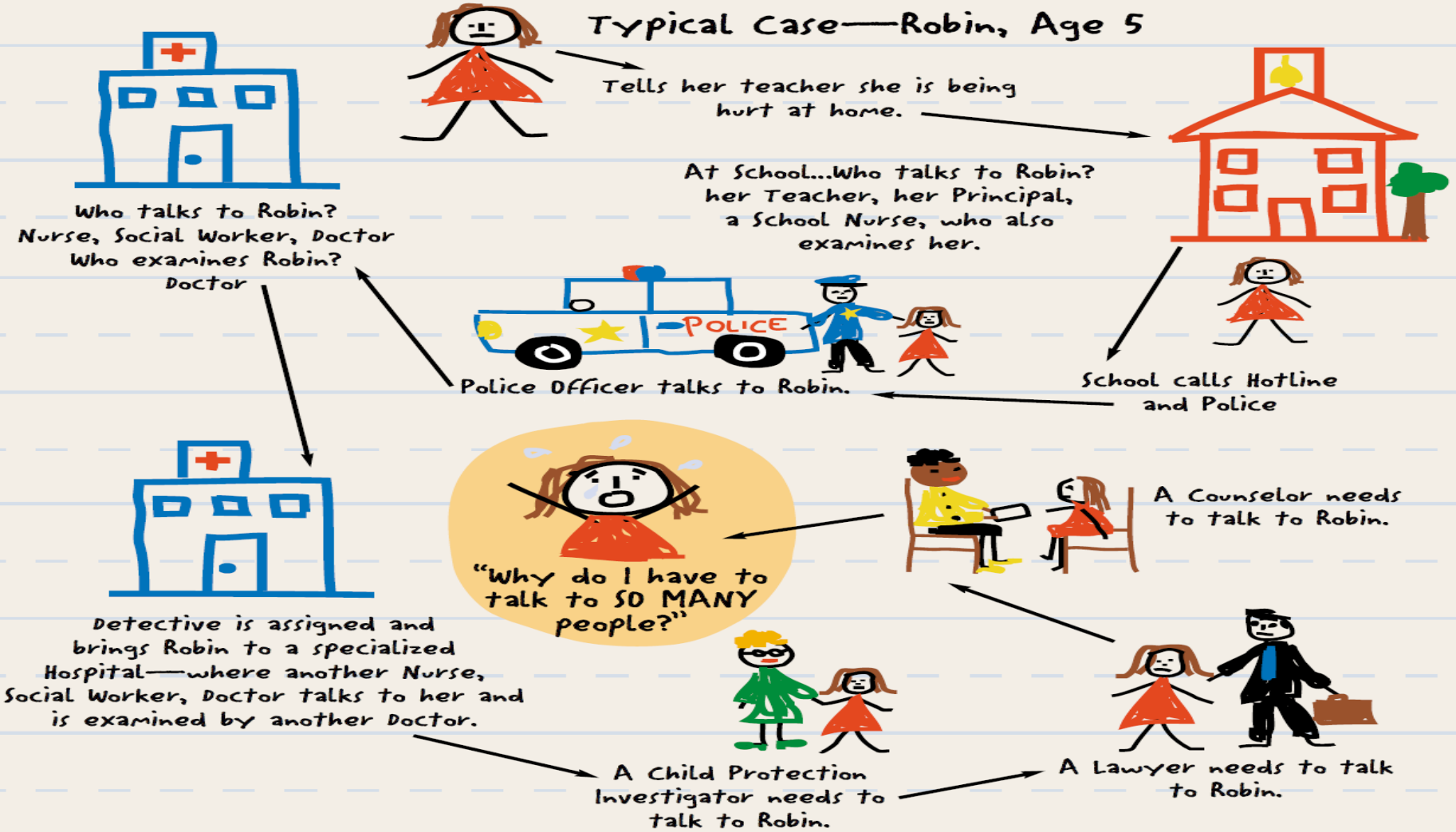
Profesjonalista

- Negatywne emocje: lęk, złość, bezradność
- Obawa przed dodatkowym skrzywdzeniem dziecka podczas rozmowy
- Obawa przed mieszaniem się w „nie swojesprawy”, ściągnięciem na siebie gniewu sprawcy
- Brak wiedzy na temat możliwości pomocy oraz procedur postępowani
- Poczucie osamotnienia, braku wsparcia ze strony innych profesjonalistów

Jak interweniować w
przypadkach przemocy
wobec dziecka?

Changing the Child Abuse System

WHAT USED TO HAPPEN WHEN KIDS NEEDED HELP FOR ABUSE



Robin had to talk to 15 people, but now . . .
(turn over)



Changing the Child Abuse System

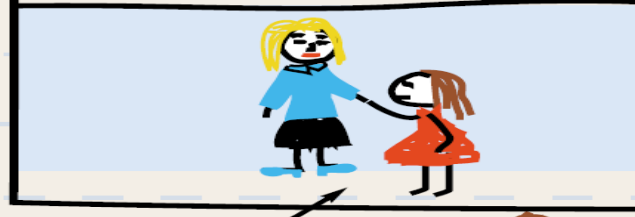
WHAT HAPPENS TODAY WHEN KIDS NEED HELP FOR ABUSE



Robin tells her story, while a detective, CPS worker, and State's Attorney listen as a team.



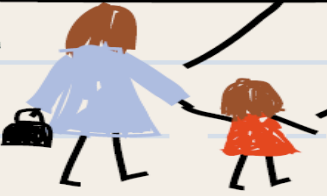
Robin can see a doctor.



Robin is referred to a counselor, who will help her heal.



Robin's mom talks to an advocate to help her understand the system.



Robin comes to the CCAC with her mom.



Tells her teacher that she is being hurt by her mom's new boyfriend at home.

Start Here

... Robin talks to 3 people

Organizacja rozmowy z dzieckiem

- Miejsce rozmowy powinno być miejscem neutralnym, możliwie cichymi bezpiecznym.
- Warto przygotować dodatkowe materiały: papier, kredki, maskotki.
- Lepiej, jeśli osoba prowadząca rozmowę nie siedzi za biurkiem, które oddziela ją od dziecka.
- Należy zadbać o odpowiednią ilość czasu na rozmowę. Ten czas powinien być zarezerwowany wyłącznie dla dziecka.
- Dziecko będzie czuło się lepiej i pewniej, gdy samo wybierze miejsce, w którym chce usiąść, oraz jeśli będzie miało koło siebie chusteczki i coś do picia.

Przebieg Rozmowy

- Na początku rozmowy najważniejsze jest zbudowanie dobrej relacji z dzieckiem. Pomocna jest rozmowa na tematy neutralne, ale ważne dla dziecka.
- Po nawiązaniu kontaktu z dzieckiem można przejść do pytań związanych z celem spotkania. Warto zacząć od pytań otwartych.
- Nie zadawaj pytań sugerujących – Czy to było na podwórku czy w domu?
- Staraj się rozmawiać prostym językiem (dziecka językiem)
- Warto, aby dziecko podczas rozmowy usłyszało, że: nie jest winne temu, co się stało,

Czego należy unikać podczas rozmowy z dzieckiem:

- Pocieszania, blokowania przeżywania emocji: Nie płacz. Nie przejmuj się. Bądź dzielny.
- Pytań zaczynających się od „dlaczego”. Dzieci mogą przeżywać dodatkowy wstyd i lęk, gdy nie potrafią czegoś wyjaśnić.
- Nie próbuj samodzielnie rozstrzygnąć, czy dziecko mówi prawdę. To zadanie dla wymiaru sprawiedliwości.
- Krytykowania, poprawiania słownictwa dziecka
- Składania pochopnych obietnic.

Przemoc karmi się
milczeniem, nie milcz,
gdy widzisz krzywdę
dzieci !!!



Interwenujemy gdy mamy podejrzenia krzywdy u dziecka



Agnes Lepicka MA LPC Ed.D (abd)

847-242-1511